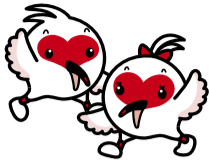


にいがた

新潟県の人口 令和5年10月1日現在
総人口 2,126,276人
(対前月1,646人減)
世帯数 917,268世帯
(対前月169世帯増)



県民だより

冬号
2024

令和6年1月8日発行

No.165

(年4回発行)



新潟県

発行・編集 / 新潟県広報広聴課 新潟県ホームページ <https://www.pref.niigata.lg.jp> 新潟市中央区新光町4番地1 TEL025-285-5511(代)
※県庁への郵便物は、「〒950-8570新潟県庁〇〇課」で届きます。

特集

地域医療の確保と「健康立県」の実現



県央圏域の救急・専門医療の中心となる
県央基幹病院（2024年3月1日開院）
圏域内の病院・診療所等と連携・協力し、
地域で安心して生活できる医療提供体制
を目指します。

誰もが地域で安心して生き生きと暮らせる新潟県を目指して



新潟県知事 花角英世

新潟県をはじめ、全国で急速に少子高齢化が進展し、人口構造が変化する中、全ての県民が住み慣れた地域で暮らし続けることができるよう、将来を見据えながら、持続可能な医療や介護の提供体制を整備することが喫緊の課題となっています。

このため、県では、各医療機関の役割分担と連携のあり方について、地域での検討を踏まえ、今後見込まれる医療ニーズの変化に対応した医療提供体制の構築を進めています。

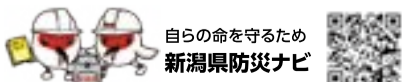
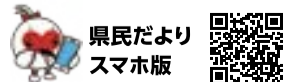
さらに、持続的な医療提供を支えるためには、その基盤となる医療人材の確保が不可欠です。このため、医師養成段階か

ら臨床研修医の確保、さらに医師としてのキャリア形成まで、切れ目のない支援により医師確保に取り組んでいます。

また、自分らしく生き生きと暮らすためには、県民一人ひとりが自らの健康に関心を持ち、健やかな生活習慣形成に向け、適度な運動を続ける等、できることから取り組むことも重要です。

県では、誰もが安心して医療を受けられる地域医療の確保に取り組むとともに、県民の健康づくりを推進し、健康寿命全国トップクラスの「健康立県」の実現を目指してまいります。

県の情報をネットでも！



次号は
令和6年4月発行予定です。

地域全体でひとつの病院に

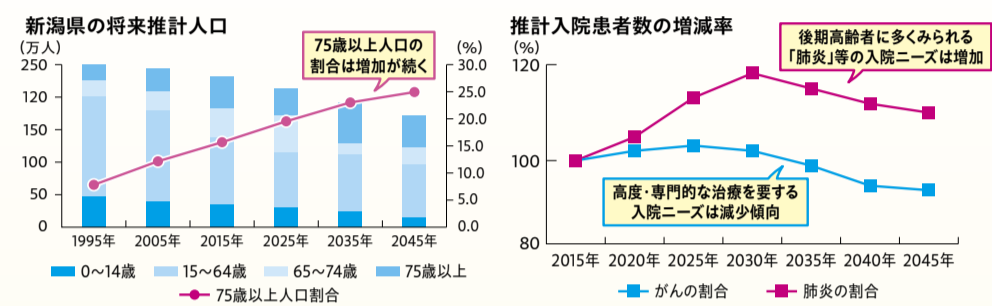
誰もが安心して医療を受けられる地域医療の確保に向けて

新潟県の地域医療構想

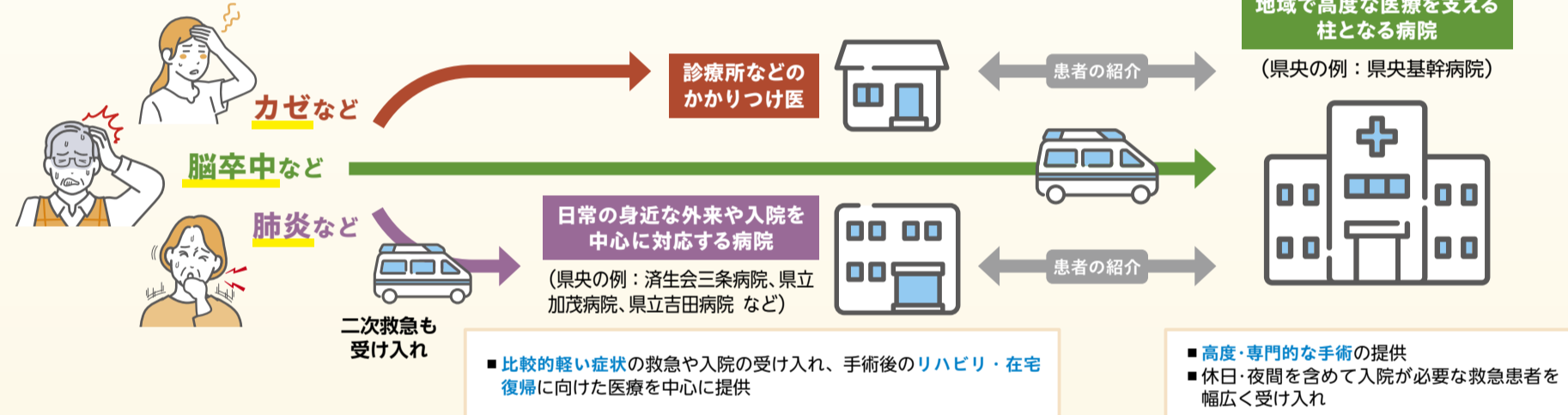
将来の医療ニーズに対応した医療体制をつくるため、医療機関の役割分担や連携の強化を進めています。

医療ニーズの量や質の変化

少子高齢化が進み人口構造が変化している今、地域で必要とされる医療は大きく変化しています。後期高齢者の割合の増加により肺炎や骨折などの増加が見込まれ、若年層の減少などにより高度・専門的な治療を要する医療ニーズは減少する見込みです。



症状や病態に応じて最適な医療機関で治療等を受けられます



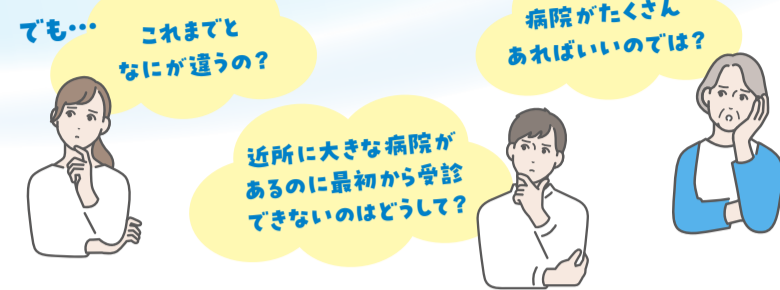
一人ひとりの理解が医療を支えます

各医療機関にはそれぞれ地域で求められる役割があります。その役割を果たすためには、限りある医療資源を機能や規模に応じて適正に配置する必要があります。

将来にわたり持続可能な医療体制をつくるためには、私たち県民一人ひとりが医療機関を上手に受診していくことも重要です。



【上手な医療のかかり方(厚労省)】はこちら



役割分担や連携により多様な医療ニーズに対応

病院や病床の数が多くても、病院ごとの症例が少ないと医療の質が向上しにくくなります。今後も地域に必要な医療を確保していくためには、一定の医療スタッフを集約するなど、医療ニーズの変化に合わせた体制を整えることが必要です。

県では、地域で高度な医療を支える柱となる病院や日常の身近な外来や入院を中心に対応する病院、診療所などのかかりつけ医等が相互に役割分担や連携をしながら、「地域全体でひとつの病院」のように機能し、地域で安心して生活することのできる医療提供体制の構築を進めています。

新潟県の医師確保に向けた取組

新潟県の医師の数は？

全国の医師数は大学医学部の定員増により年々増加しています。新潟県の医師数も徐々に増えてきているものの、全国45位の医師少数県であり、医師の確保が課題となっています。県では、養成段階からの医師確保に向け、大学医学部への新潟県地域枠の新設・拡大に取り組んでいます。

新潟県地域枠とは

医学部卒業後に新潟県の地域医療に貢献する意欲のある方を、一般の入試枠とは別枠で選抜するものです。地域枠の合格者には、修学資金を貸与します。卒業後、県内の指定された医療機関で医師として9年間勤務することにより、貸与した修学資金は、全額返還を免除されます。経済的な理由であきらめることなく、医学部への進学が可能です。

これまで地域枠を活用した100人以上の医師が県内の医療機関等に従事しており、今後も増えていく見込みです。



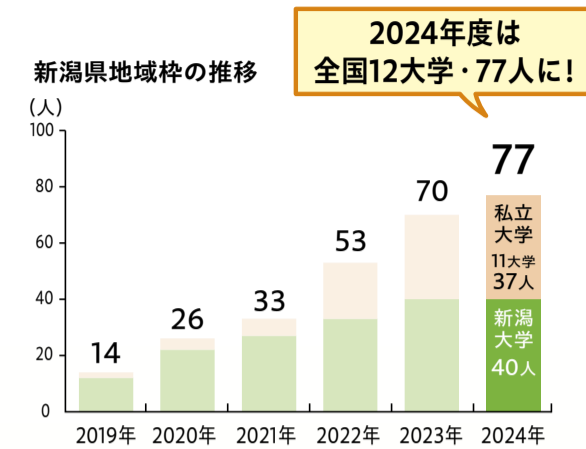
詳しくはこちらから▶

医師の育成のための基金にご支援を

新潟大学医学部では、入学定員を全国最多の140名(新潟県地域枠40名含む)に拡大し、地域に貢献できる医師の育成を進めています。県民の皆様の温かいご支援をお願いします。



詳しくはこちらから▶



長岡中央総合病院 小児科医
高野 世奈さん
長岡市出身/新潟大学医学部卒

新潟で小児科医になる夢を叶えて

子どもが好きだったので、高校生になった頃には将来は小児科医になりたいと思っていました。受験の時期に地域枠を知り、新潟で働きたいと思っていたので受験を決めました。学生時代には他大学の地域枠で合格した学生と研修などで交流を深めることができたことも印象に残っています。

研修医2年目のときに妊娠が分かったのですが、その際に県の担当者の方が、出産・育児休暇の後の復帰プランについて相談のってくれて、とても心強かったです。母親になってから

は、よりお母さんの不安に寄り添える診療ができるようになったと思っています。

地域枠は合計9年間、新潟県で働くことが義務になっていますが、デメリットは感じません。進学や留学をしたいということであれば、途中で県外や海外に学びに行くことも可能です。医師になるチャンスが広がる制度だと思いますし、新潟県は病院連携が取れていて働きやすい環境が整っています。医師を目指している皆さんと、一緒に働ける日を楽しみにしています。



毎日のちょっとした工夫で元気な毎日を!

健康立県ヘルスプロモーションプロジェクト

県では食生活、運動、デンタルケア、たばこ、早期発見・早期受診の5つのテーマと「生きがい・幸福度」を掲げて健康づくりの取組を進めています。いつまでも生き生きと暮らせるよう、生活習慣の見直しなどに取り組んでみませんか。運動の取組を一部紹介します。



運動 「ち〜とばっか動効果」

デスクでお腹ひきしめ

①デスクに手を置き、上体を安定させて両足または片足を上げて...
②方法は2種類
5~10秒キープ or 5~10回アップダウン

どちらの方法もおすすめ! その時の気分がチョイス!

お腹の引き締め、腹筋効果による腰痛予防に効果的!

仕事の合間など少しの時間でも気軽にできる、38種類のながら運動「ち〜とばっか動効果」を紹介しています。1日10分ずつ多く体を動かすことで生活習慣病にかかるリスクが減るといった効果も期待されています。いつもより少しだけ多く、体を動かしてみませんか。



「ち〜とばっか動効果」はこちらから▶

健康アプリで毎日の健康づくりをサポート



「いいがたヘルス&スポーツマイレージ」の健康アプリはウォーキング等の運動や健診記録などでポイントがたまり、楽しみながら運動や健康づくりに取り組めます。たまったポイントは地域協力店(約620店)で利用可能です。アプリを使った歩数競争などのイベントに気軽に参加することもできます。

アプリ登録はこちらから
アプリ名: グッピーヘルスケア▶



2024 お出かけイベント情報

[JUNKO KOSHINO コシノジュンコ 原点から視点]

2/22(木)~5/26(日) ※予定
※月(3/25は開演)
料金: 一般1,600円
高校・大学生1,300円
※障害者手帳をお持ちの方は観覧料免除
◎県立万代島美術館(新潟市中央区) ☎025-290-6655

イベントなどは急きょ中止や変更となる場合があります。詳細は各施設にご確認ください。

サイエンスショー 「ワクワク! ドキドキ! 風船実験してみまSHOW!!」

2/10(土)~12(月・振替)
①11:00~ ②14:00~ (各回20分)
料金: 一般580円、小・中学生100円
◎県立自然科学館(新潟市中央区) ☎025-283-3331

第2回歴史講演会

3/2(土)13:30~15:30
講師: 森田真一(群馬県立歴史博物館学芸員)
定員: 180人(申込先着順) 申込開始2/2(金)~
◎県立図書館(新潟市中央区) ☎025-284-6011

「発掘! 新潟の遺跡2023」

1/12(金)~3/20(水・祝)

最新の発掘調査や整理作業の成果を紹介。村上市上野遺跡、柏崎市丘江遺跡などを展示します。
◎県埋蔵文化財センター(新潟市秋葉区) ☎0250-25-3981

新潟県立近代美術館 開館30周年記念 行為と詩情— ACTION & POETRY

特別展示: 新潟市コレクション 白髪一雄

1/13(土)~2/25(日) ※月(祝日の場合は翌平日)
料金: 一般1,000円 高校・大学生800円
※障害者手帳をお持ちの方は観覧料免除
◎新潟県立近代美術館(長岡市) ☎0258-28-4111

「越後の木綿 いまむかし」

1/13(土)~2/25(日) ※月(祝日の場合は翌平日)
料金: 一般520円、高校・大学生200円
◎県立歴史博物館(長岡市) ☎0258-47-6130

猫の飼い方セミナー中級

2/23(金・祝)10:00~11:30 (HPから申込先着順)
◎県動物愛護センター(長岡市) ☎0258-21-5501

犬の飼い方・しつけセミナー

2/18(日)13:30~15:30 (HPから申込先着順)
◎県動物愛護センター(長岡市) ☎0258-21-5501

ダイエーブロビスター

2/23(金・祝)9:00~17:00
プールの無料開放を行います。スタジオ教室の無料体験や水泳記録会・各種イベントを実施します。
◎ダイエーブロビスターフェニックスプール(長岡市) ☎0258-39-3211

福島第一原発事故に関する3つの検証について

県では、柏崎刈羽原発の再稼働の議論の前に、何が原因で福島第一原発事故が起こり、それが住民にどのような影響をもたらしたのか検証が必要と考え、3つの検証委員会(技術委員会、健康・生活委員会、避難委員会)において、それぞれ各分野の専門家が事実に基づき、客観的、科学的に検証を行い、多くの課題・教訓等を抽出し報告書を取りまとめていただきました。

県は、それぞれの報告書を要約するとともに、内容が重なる部分を整理して矛盾等がないかを確認し、総括報告書を取りまとめました。

総括を含む3つの検証の結果は、今後、柏崎刈羽原発に関する議論の中で、重要な材料として活かしてまいります。

県ホームページで掲載中

- 3つの検証委員会がとりまとめた各報告書と総括報告書
- 福島第一原発事故を踏まえた柏崎刈羽原発の安全対策の確認と原子力防災の取組の状況をまとめた冊子
- これらの報告書・冊子に関する説明会の内容(動画)

※ホームページをご覧になれない方には印刷したものを送付しています。

新潟県 3つの検証 検索

◎原子力安全対策課 ☎025(282)1696 ✉ngt130030@pref.niigata.lg.jp

「佐渡島の金山」をフカボリ！

— 世界遺産登録への道 — ⑦

この連載では、「佐渡島の金山」の見どころや歴史などを毎回お伝えします。県民みんなで知識の鉱脈をフカボリしましょう！県では世界遺産登録に向け、今後も取り組んでいきます。



佐渡で産出された金の一部は奉行所の隣にあった「小判所」で小判に加工されました。採掘から小判製造まで行った鉱山は国内でも佐渡だけです。金は軟らかな物質で純度が高すぎると曲がりやすくなってしまいうため、小判にはあえて銀を混ぜることで硬くしていました。また、薬品を塗り、熱を加えることで表面のみ金の純度が上がり、山吹色に輝く小判となりました。小判には佐渡の「佐」の極印が打たれており、17世紀、オランダ東インド会社を通じて大量の小判が海外に持ち出され、交易に使われました。一部は遠くオランダまで渡ったことも分かっています。

オランダの極印が打たれた佐渡小判 (オランダ王国貨幣コレクション(アムステルダム))



文化課 世界遺産登録推進室 北村 亮 専門調査員



文化課 世界遺産登録推進室 ☎ 025 (280) 5726

コメジルシくんが「新潟が好き理由」「新潟を選ぶ理由」を聞きました。

教えて！新潟のいいところ #新潟のコメジルシ



新潟※(コメジルシ)プロジェクト



地域おこし協力隊



地域おこし協力隊 佐藤 和輝さん(小千谷市)

令和4年から「錦鯉の海外輸出拡大」をテーマに活動しています。前職で小千谷市が錦鯉の産地であることを知る機会があり、日本発祥で歴史があって、なおかつ世界に向けてたくさん輸出していることに驚き、自分も何かで関わりたいと思っていたときに協力隊の募集を見つけたのが応募のきっかけです。1年目から錦鯉サミットで世界各国からのお客様を迎えたり、輸入を考えたいというメキシコの大使館を訪問したりと、とてもグローバルな経験をしています。最近は生産者の皆さんからも仕事を依頼されるようになり、任期が終わった後は小千谷でこういう仕事をしてみたら、と言っていたことも増えて、自分が必要とされていると感じられてうれしいです。2年目の今年度は情報発信に力を入れて、生産者の皆さんから聞くお話や動画などを世界に伝えていきたいと思っています。

地域振興局からのお知らせ

イベントなどは急きょ中止や変更となる場合があります。詳細は各問い合せ先にご確認ください。

地酒と食で福来る！阿賀路「ごっつおまつり」inラポルテ五泉

阿賀野川でつながる五泉市・阿賀野市・阿賀町・福島県西会津町の酒蔵やお店などが大集合します。春の訪れを待ちわびるころ、美味しいお酒と共に「ごっつお(ごちそう)」を味わいにお越しください。



開催日 2月4日(日) 11:00～15:00
会場 ラポルテ五泉 多目的ホール他

「ごっつお」と言えば…

新潟地域振興局公式WEBマガジン“ごっつおLIFE”で、新潟・会津エリアで暮らす「魅力的な人々」が、地域やその人にとっての日常の「ごっつお(特別なこと)」を紹介しています。記事は毎週水曜日更新！ぜひご覧ください。



ごっつおまつり：ラポルテ五泉 ☎0250 (41) 1612
ごっつお LIFE：新潟地域振興局企画振興部 ☎0250 (24) 7140

柏崎の冬を彩る「高柳雪まつり」 「YOU・悠・遊」2024

豪雪地帯の暮らしの中で雪を楽しもうと始まった高柳地域の雪まつりが2月24日から2日間にわたって開催されます。

今年で34回目を迎え、じよんのび村や県立こども自然王国を会場に今年も様々な催しが予定されています。昨年は、初めて雪上で打ち上げたスカイランタンが会場を幻想的な雰囲気包んでいました。

また、会場となっているじよんのび村では天然温泉を満喫することもできますので、雪深い高柳地域で雪を楽しむイベントと天然温泉をご家族そろってお楽しみください！

柏崎地域振興局地域振興グループ ☎ 0257 (21) 6206
柏崎市地域事務所高柳町事務所 ☎ 0257 (41) 2233



アンケートに答えてプレゼントが当たる！ 冬号読者アンケート

県民日より冬号についてのご意見をお寄せください。抽選で右記の賞品をプレゼント！下記のように記入して、はがき等でご応募ください。※プレゼントは選べません。

メールアドレス kenmindayori@pref.niigata.lg.jp

【締切】令和6年2月29日(木) (当日消印有効)

【発表】当選者の発表は発送をもってかえさせていただきます。

アンケートフォーム



63 オモて面

〒950-8570 新潟県庁 広報広聴課 県民日より冬号読者アンケート係行

ウラ面

- ①〒 ②住所 ③氏名 ④年齢 ⑤職業 ⑥興味を持った記事 ⑦内容についてのご意見など

高柳じよんのび村「楽寿の湯」入浴券

10名



柏崎市高柳町の「じよんのび村」楽寿の湯は黒姫山中腹から湧き出る茶褐色の天然温泉で、お肌がスベスベになると評判の温泉。食事・休憩もでき1日中「じよんのび」できます！

【個人情報の取り扱いについて】ご記入いただいた個人情報は、プレゼントの抽選・発送および統計資料の作成に利用します。

小判型入浴剤&小判飴

10名



見た目も豪華な新年にふさわしいセットで体も心も温まること間違いなしです。

知事と一緒に 車座トーク

地域の課題に向き合い、活動されている方々と知事が意見交換を行いました。



南魚沼の自転車を活用したまちづくり ~自転車による地域ブランドの確立に向けて~

9月21日(木) in 南魚沼市



雪国特有の広い道路を活かし、自転車の活用推進に取り組む南魚沼市において、自転車利用者の拡大や、ソフト・ハード両面での環境整備、地域活性化など、地域の元気づくりに向けて、一緒に考えました。

たった一人のあなたです たった一つの命です

自殺の原因は人によって様々。気づいてください。あなたのそばに、その人に。

気づこう。



~あなたのアクションがいのちを救う~ 新潟県 心の相談ダイヤル

受付時間24時間

ナビダイヤル なやみ なしにいがた 0570-783-025

ひとりで悩んでいないで相談してみませんか



みなさんの声を県政に

知事へのたより 広く県民の皆さんから県政についての建設的なご意見やご提言をお寄せいただくため、「知事へのたより」専用はがきを用意しています。

設置場所 市町村役場・県地域振興局 など

電子メール：kouchou@pref.niigata.lg.jp ファックス：025-280-5049 でも受付

県民相談室 県庁行政庁舎1階の県民相談室では、専任の職員が皆さんからの県政への相談、苦情、意見・提言に応じています。

☎ 025-280-5076

電子メール：info@pref.niigata.lg.jp

統計で見る！

新潟県 日本一



石油ストーブの出荷額 453億円(令和2年)

新潟の冬に欠かせない石油ストーブ。なんと出荷額が日本一です。石油ストーブのトップメーカーの本社が新潟にあり、快適な冬が過ごせるように優れた技術でものづくりをしています。

出典：総務省・経済産業省「令和3年経済センサス-活動調査結果」

横田めぐみさん・曾我ミヨシさん、そして大澤さんたちの問題は私たちの問題です。

拉致被害者全員の早期帰国を!!

新潟県



商品の購入や契約に関するトラブルは

局番なし 188

泣き寝入りは「いやや!」



●「県民だより」は県内全世帯にお届けしています。ご近所で未着の方がおられましたら、広報広聴課にお問い合わせください。●掲載されている情報は令和5年12月現在のものです。

●視覚障害者の方向けに、点字版、音声CD版もございます。ご家族などでご希望される方がおられましたら、広報広聴課にお問い合わせください。



県民だよりの印刷時に排出されるCO2の一部は、「トキの森」「阿賀悠久の森」「電神の森」「十日町市ふるさとの森」「南魚沼銘水の森」「魚沼わくわくの森」の整備に資金提供することによりオフセットされています。



読みやすさに配慮したユニバーサルデザインフォントを使用しています。



リサイクル適性：紙へリサイクル可 R100 古紙1.6g配合率100%再生紙を使用